

Pälkäne Haikankärki ranta-asemakaava-alueen muinaisjäännösinventointi 2016



Teemu Tiainen



Tilaaaja: Sami Tuominen / Arkkitehtitoimisto Helena Väisänen

Sisältö

Perustiedot	2
Yleiskartat	3
Vanhoja karttoja	4
Inventointi	5
Maastohavainnot	6
Lähteet	8
Kuvia	8

Kansikuva: Eteläisemmän inventointialueen eteläosaa. Luoteeseen.

Perustiedot

Alue: Pälkäne, Haikankärjen ranta-asemakaava-alue. Inventointialue sijaitsee Kukkiiaan etelästä työntyvän Haikankärjen luoteisosassa, noin 25 km Pälkäneen kirkolta itään.

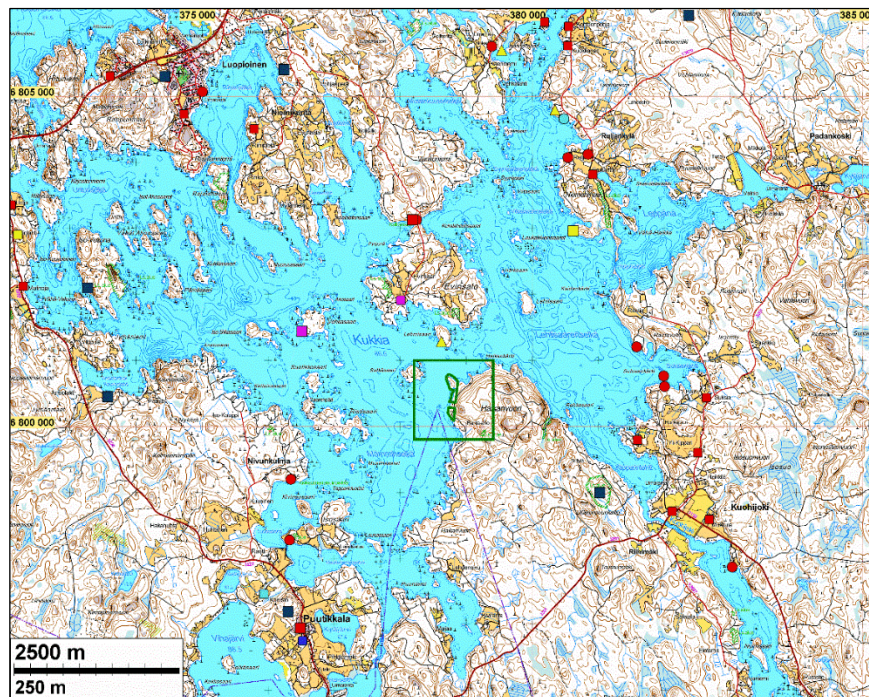
Tarkoitus: Selvittää sijaitseeko ranta-asemakaava-alueella kiinteitä muinaisjäännöksiä tai muita mahdollisesti suojeltavaksi katsottavia jäännöksiä.

Työaika: maastotyö 15.4.2016.

Kustantaja: Maanomistaja Sami Tuominen, kaavoittajan arkkitehtitoimisto Helena Väisäsen välittämänä.

Tekijät: Mikroliitti Oy, Teemu Tiainen.

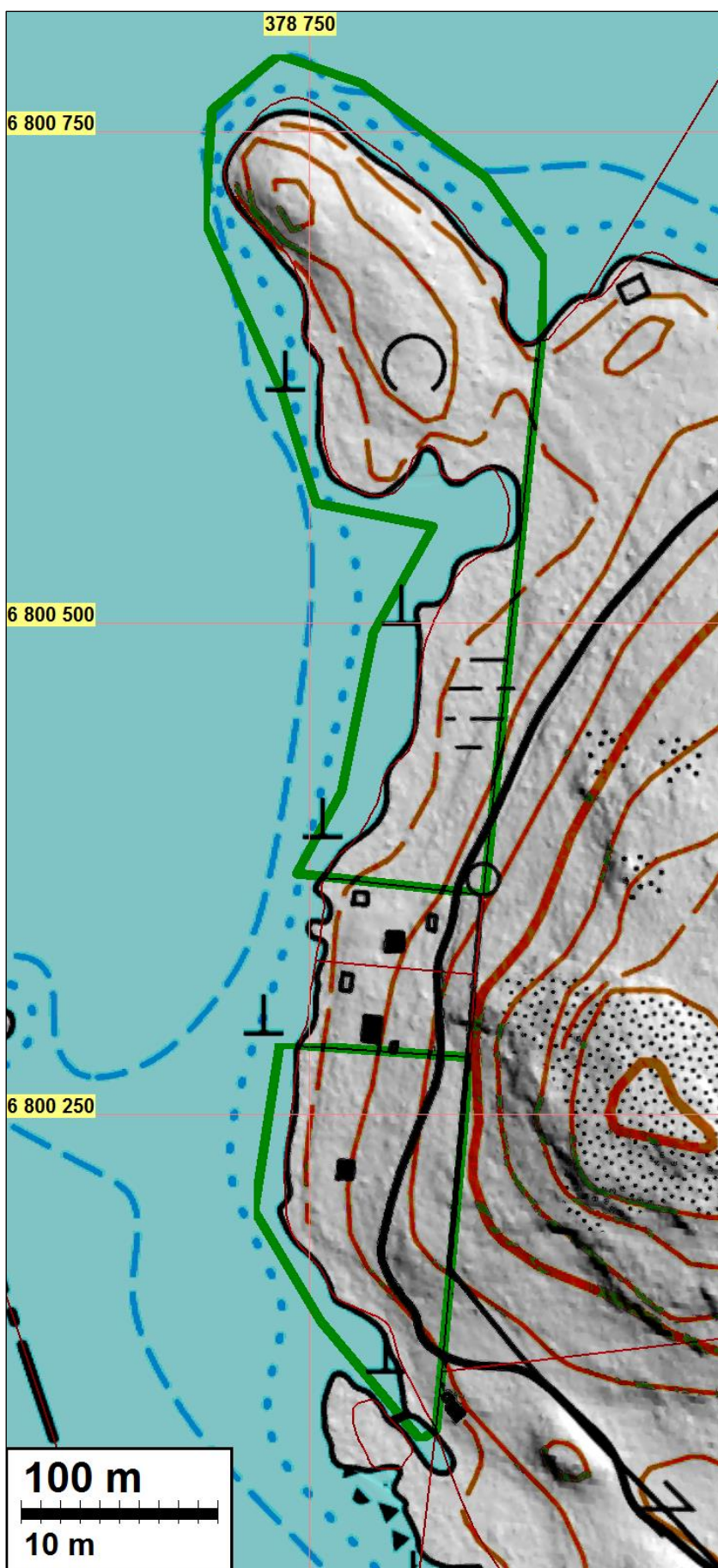
Tulokset: Ranta-asemakaava-alueella ei havaittu kiinteitä muinaisjäännöksiä tai muita kulttuurihistoriallisia jäännöksiä.



Inventointialue on vihreän suorakaiteen sisällä. Lähialueen muinaisjäännökset eri symbolein.

Selityksiä: Koordinaatit, kartat ovat ETRS-TM35FIN koordinaatistossa. Kartta ovat Maanmittauslaitoksen maastotietokannasta keväällä 2016, ellei toisin mainittu. Valokuvia ei ole talletettu mihinkään viralliseen arkistoon, eikä niillä ole mitään kokoelmatunnusta. Valokuvat digitaalisia ja ne ovat tallessa Mikroliitti Oy:n serverillä. Kuvaaja: T. Tiainen.

Yleiskartat



Inventointialueen rajaus on merkattu vihreällä viivalla. Kartan pohjalla olevasta, laserkeilausaineistosta laaditussa maastomallissa erottuu selvästi Kukkian vanhan rantatörmä n. 88 m tasolla, ennen järven vedenlaskua.

Kaksiosainen inventointialue on rajattu vihreällä viivalla.

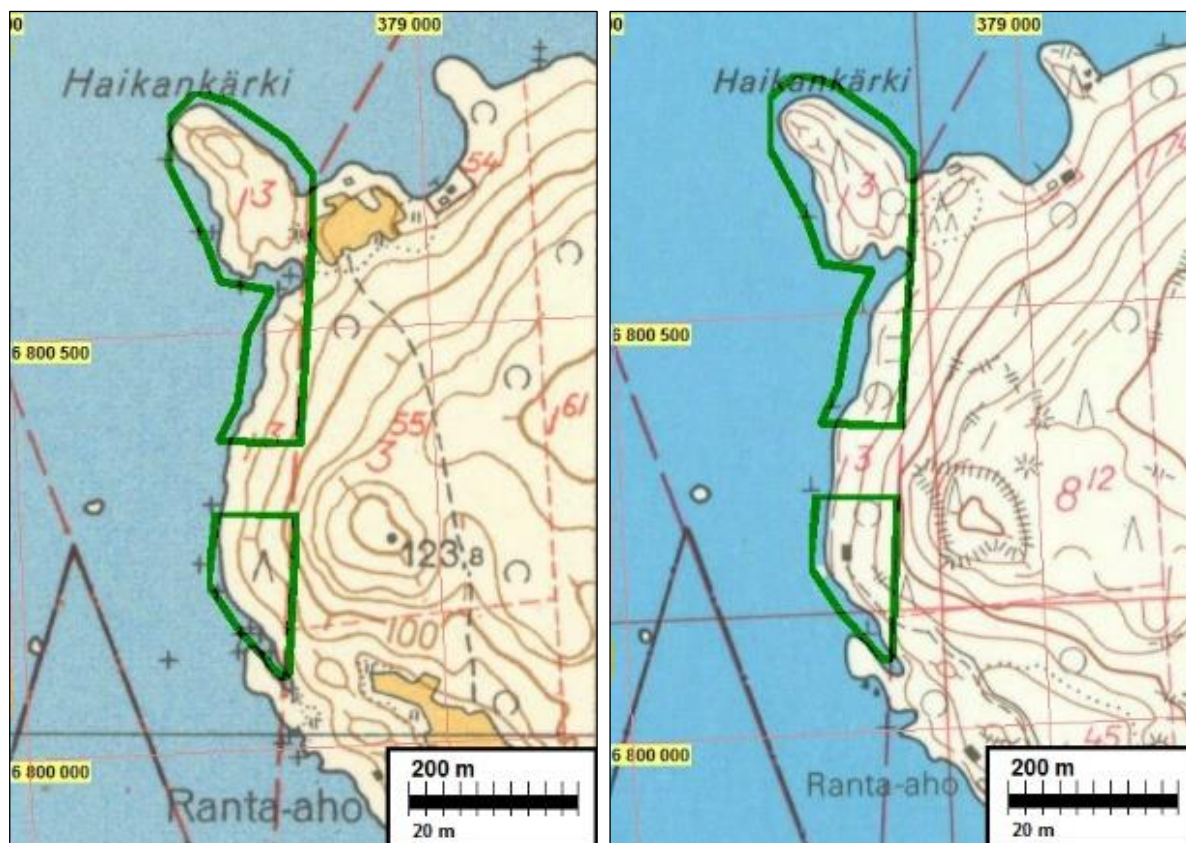
Vanhoja karttoja



Ote 1700- ja 1800-lukujen taitteessa laaditusta kuninkaan kartasta. Inventointialue on punaisen ympyrän sisällä. Sen alueelle on merkattu vain metsää.



Ote vuoden 1842 pitäjänkartasta. Tutkimusalue on punaisen ympyrän sisällä. Alueelle on merkattu vain metsää.



Vasen: ote vuoden 1955 peruskartasta. Inventointialueen koillispuolella on pieni pelto. Oikea: ote vuoden 1977 peruskartasta. Pelto on "paketissa" ja alueen eteläosaan on ilmestynyt kesä-asunto.

Inventointi

Pälkäneen Kukkiajärven Haikankärjen alueelle ollaan laatimassa ranta-asemakaavaa. Pirkanmaan maakuntamuseo edellytti hankkeesta antamassaan lausunnossa (4.4.2016 Diar: 72/2016), että kaava-alueella suoritetaan arkeologinen inventointi. Maanomistaja tilasi hankkeen kaavakonsultin, Arkkitehtitoimisto Helena Väisäsen välityksellä alueen arkeologisen inventoinnin Mikroliitti Oy:ltä. Inventoinnin teki Teemu Tiainen 15.4.2016 työn kannalta erinomaisissa olosuhteissa.

Alue sijaitsee Kukkiajan etelästä työntyvän Haikankärjen luoteisosassa. Inventoitu alue jakaantuu kahteen erilliseen osaan, jotka molemmat kuuluvat samaan kiinteistöön 635-441-1-23. Alueen kokonaispinta-ala on noin 3,8 hehtaaria.

Inventoinnin valmisteluvaiheessa laadittiin Maanmittauslaitoksen laserkeilausaineistosta aluetta kuvaava maastomalli, jonka avulla pyrittiin havaitsemaan alueella mahdollisesti sijaitsevia arkeologisesti mielenkiintoisia pinnanmuotoja ja rakenteita. Maastomallista ei havaittu mitään arkeologisesti mielenkiintoista. Vanha, Kukkiajan laskua edeltänyt, n. 88 m korkeustasolla oleva korkein rantatörmä, erottuu selvästi maastomallista.

1700- ja 1800-lukujen taitteessa laaditussa ns. kuninkaan kartassa sekä v. 1942 pitäjänkartassa alue on asumaton metsää. Alue on kuulunut Puutikkalan (tai Karvialan) ja sittemmin Evinsalon kyliin. Lähimmät vanhat kylät ja asutus ovat sijainneet noin neljän kilometrin etäisyydellä kaakossa (Kuohijoki) ja lounaassa (Puutikkala). Alue on ollut aina ja edelleenkin syrjäistä takamaata. Tarkempia vanhoja kartoja ei katsottu tarpeelliseksi tutkia.

Vuoden 1957 peruskartalla alueen koillislaidan ulkopuolella on pelto, Vuoden 1977 peruskartalla pelto on ”*paketissa*”. Nykyisin alueen eteläosassa sijaitsee yksi kesäasunto. Kahden erillisen inventointialueen väliin jäävällä alueella sijaitsee kaksi kesäasuntoa. Eteläisemmän alueen halki kulkee hiekkatie, joka ylittää myös pieneltä osin pohjoisemman alueen kaakkoiskulmaan. Kesäasuntoa ja hiekkatietä lukuun ottamatta alue on rakentamatonta. Alueen itäraja on vanhaa kylärajaa – vanhoja rajamerkkejä sillä ei havaittu.

Kukkian pinnan korkeus on nykyisin 86,6 m mpy. Hauhon vesistö, johon järvi kuuluu, on periaatteessa ollut regressiivinen sen jälkeen kun vesistö on kuroutunut varhaisesta Ancylysjärvestä. Joka tapauksessa, Kukkiajärven kaakkoisimmassa osassa vedentaso on esihistoriallisena aikana pysynyt pitkään lähes samalla tasolla tai se on ollut lievästi nouseva. Tunnetut Kukkian esihistorialliset asuinpaikat sijaitsivat n. 89-92 m korkeustasoilla. Kaava-alueella havaittu muinaisrantatörmä n. 87,5- 88,5 m korkeustasolla on ilmeisesti pitkä aikainen ja se on jäänyt kuiville järveä laskettaessa. Järvenlaskuajankohtaa ei nyt selvitetty. Periaatteessa, esihistoriallisia rantsidonniaisia asuinpaikkoja on siis löydettävissä n. 88-95 m korkeustasojen väliseltä alueelta.

Lähinnä inventointialuetta sijaitseva muinaisjäänös sijaitsee alueen pohjoispuolella, noin 600 metrin päässä Lehmisaaressa, jossa on ajoittamaton röykkiö (Lehmisaari Uhrikallio), joka perimätiedon mukaan on ”*ristiretkiaikainen linnoitus tai lappalaisten uhripaikka*”. Lähin kivi-ikäinen tunnettu muinaisjäänös sijaitsee hieman alle kolme kilometriä inventointialueelta länsilounaaseen, Mämminselän vastarannalla.

Inventointialue sijaitsee korkeusvälillä 86,6 – 98 m mpy. Suurin osa inventointialuetta sijoittuu alle 90 metrin ja sen alapuoliselle korkeustasolle. Esihistoriallisille muinaisjäänöksille potentiaalisimpana maastona pidettiin inventoinnin valmisteluvaiheessa alueen pohjoiskärkeä, joka kohoaa yli 90 m korkeudelle. Alueen eteläosan itälaidan maasto kohoaa liki sataan metriin.



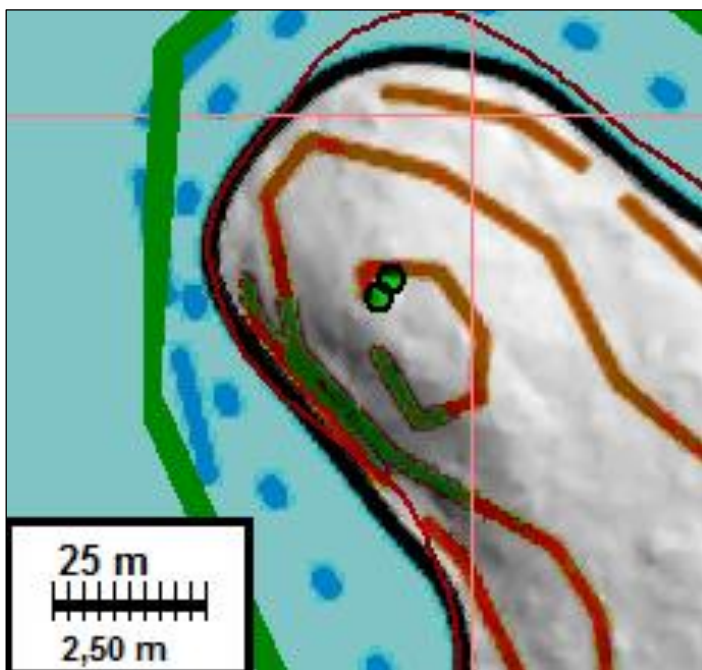
Eteläisemmän inventointialueen itälaidalla kulkevan sähkölinjan käytävää. Kuvan vasen laita on inventointialueen korkeinta aluetta. Etelään.

Maastohavainnot

Koko inventoitava alue kuljettiin kauttaaltaan läpi, pyrkien havaitsemaan kaiken tyyppisiä ja ikäisiä muinaisjäänöksiä. Maanpinnan alapuolisia muinaisjäänöksiä pyrittiin löytämään kaivamalla koekuoppia niille potentiaalisiksi katsottuihin maastonkohtiin.

Suurin osa alueesta on kivikkoista moreenimaata. Eteläisemmällä inventointialueelta havaittiin pohjoiseen kaartuvan tien mutkan länsipuolella muutama tien teossa raivattu moderni pieni kivikasa.

Pohjoisemman inventointialueen eteläosa on kosteamaaperäistä kivikkoa. Haikankärjen pohjoisosan itäpuoliselle kannakselle tehtiin lukuisia koekuoppia. Kannas on maaperältään vähäkivisempi ja tasainen verrattuna muuhun inventointialueeseen. Pintamaa kannaksella on 10-25 cm:n syvyyteen humusta ja multaa eli vanhaa peltokerrosta, jonka alapuolella maalaji muuttuu vaaleaksi hiekaksi. Havaintoja kiinteästä muinaisjäännöksestä ei kannakselta tehty.



Haikankärjessä sijaitsevat kaksi modernia kuoppaa on merkattu vihreillä palloilla.



Haikankärjessä sijaitseva kuoppa. Etelään.

Haikankärjen pohjoisosa nousee jyrkästi Kukkiasta. Alueelle tehtiin lukuisia koekuoppia, joissa missään ei havaittu mitään mainittavaa. Kärjen korkeimmalla laella, kohdalla N 6800723 E 378737, sijaitsee noin 2,5 x 1,5 m kokoinen kuoppa, jonka syvyys on noin metri. Kuopan sisäreunat ovat suorat ja teräväreunaiset. Edellisestä noin viisi metriä etelään on kooltaan samanlainen, joskin 30 cm syvä kuoppa. Molemmat kuopat ovat NW-SE suuntaisia. Syvemmän kuopan pohjalle tehdystä koekuopasta tuli humuksen sekaista hiekkaa 40 cm:n syvyyteen saakka. Matalampaan kuoppaan ei onnistuttu kaivamaan kuin 20 cm syvä koekuoppa sen kivisyyden vuoksi: maalaji oli humuksen sekainen hiekka. Kuopissa ei ollut maannosta. Havaittujen kuoppien ympärille tehtiin kolme koekuoppaa, joissa maalaji muuttui alle kymmensenttisen kunnakerroksen alla kiviseksi sorahiekaksi. Molemmat kuopat tulkittiin maanottokuopiksi tai maan-

koetuskuopiksi, toinen on jäänyt matalammaksi kuopan kivisyyden vuoksi. Kuopat ovat nykyi-
kaisia.

Pälkäneen Haikankärjen muinaisjäännösinventoinnissa ei havaittu merkkejä kiinteistä muinais-
jäännöksistä tai muista kulttuurihistoriallisista jäännöksistä.

4.5.2016

Teemu Tiainen

Lähteet

Alanen, Timo ja Kepsu, Saulo 1989. Kuninkaan kartasto Suomesta 1776–1805.
Koukkula, Tuomo 1972. Pälkäneen historia 1500-luvulta 1860-luvulle.

Peruskartta 2141 10, vuodet 1957 ja 1977.
Pitäjänskartta 2141 10 ja 2143 01, vuosi 1842.

Kuvia



Eteläisemmän inventointialueen pohjoisosaa. Etelään.



Pohjoisemman inventointialueen kaakkoislaitaa. Lounaaseen.



Haikankärjen itäpuolen kannasta. Koilliseen.



Pohjoisemman inventointialueen kivistä keskiosaa. Etelään.

Liite: inventoinnissa tarkastetut alueet

Inventointialue tutkittiin ja arvioitiin kokonaisuudessaan eri menetelmin. Maastossa käytiin tarkemmin läpi kartalla sinisellä merkatut alueet.

